

Mindre besætninger – professionel velfærd



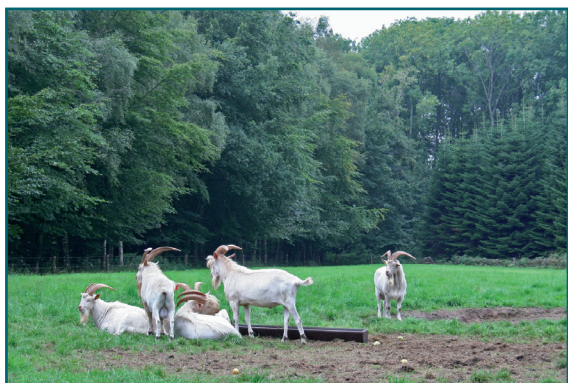
Optimale staldforhold

- Undgå overbelægning i stalden og overhold de økologiske arealkrav. God plads er vigtig for dyrenes trivsel og velfærd.
- Dyrene skal altid have et tørt, blødt og velstrøet leje at ligge i.
- Inventaret i stalden skal være rengøringsvenligt, og samtidigt sikkert for dyrene.



Fodring og vand

- God hygiejne i foderrum, fodertrug og vandkar er vigtigt for dyrenes sundhed.
- Dyrene skal altid have adgang til rent, friskt drikkevand. Hæng gerne karrene så dyrene ikke kan komme til at afsætte gødning i karret.
- Tjek græsmarken mindst en gang om ugen. Græsset må ikke dødbides og der skal være tilstrækkeligt med græs til dyrene.
- Husk at får ikke tåler kobber, derfor kan de ikke tildeles samme mineralfoder som geder, kvæg og heste.



Om sommeren skal økologiske dyr være på græs så meget som muligt

- Geder er topgræssere, og foretrækker længere og grovere græs end får gør.
- Både får og geder har brug for struktur og fibre i foderet. Tilbyd dem derfor godt halm og strukturrigt hø, mens de er på græs.
- Geder æder desuden gerne ugiftige grene, buske, ukrudt og urter, hvilket optimerer deres fordøjelse.



VIDENCENTRET FOR LANDBRUG
Økologi



Se 'European Agricultural Fund for Rural Development' (EAFRD)

Sammenslutningen til Fremme af Økologisk Dyrevelfærd



Foto: Liselotte Weller

Udegående dyr i vinterperioden

- Dyrene bør i vinterperioden tilbydes adgang til stald, læskur eller naturligt forekommende område med ly og læ, med velstrøet tørt leje og plads nok til, at alle dyr kan ligge ned på samme tid. Dyrene skal have foder nok og være i godt huld.
- Får tåler kulde bedre end geder, så geder bør tilbydes en lunere stald end får om vinteren.
- Der skal altid være fri adgang til rent, frostfrit drikkevand.
- Arealerne dyrene går på skal være så store, at der altid er græsdekke arealer, der ikke er trådt op.
- Forebyg mudder og optrådte arealer i foldene ved at etablere dræn og fast overflade.



Behandling og forebyggelse af sygdom

- Syge dyr skal straks behandles, og såfremt det er smitsomt, eller dyrene har behov for ro, skal de isoleres eller i sygeboks.
- Hvis dyret lider og behandling ikke virker, så få dyret aflivet i tide.
- Forebyg parasitisme ved hjælp af foldskifte, så især unge dyr tilbydes en ren fold, og at der for alle dyr er foldskifte midt sommer.
- Forebyg sygdomme ved hjælp af vacciner, og tag fat i dyrlægen ved tegn på orm eller andre parasitter.

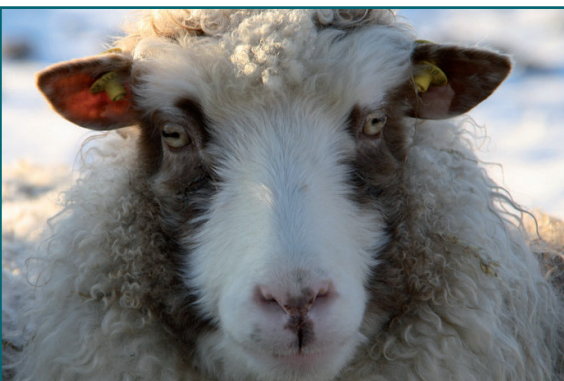


Foto: Liselotte Weller

Håndtering af dyr

- Det er vigtigt at tilvænne dyrene til kontakt med mennesker, så håndteringen af dem lettes, og farlige situationer undgås. Tillidsfulde dyr har en roligere opførsel, og det kommer en til gode i den daglige omgang med dyrene.

Lyst til at vide mere?

Jo mere man ved, jo nemmere og sjovere bliver det at have dyr.

Hvordan

Få styrket din faglige viden ved at snakke med din dyrlæge, din konsulent eller kolleger.

Læs også information her: www.landbrugsinfo.dk/okovelfaerd

